



University of
Sistan and Baluchestan



Iranian Academy of
Management Sciences

Resilience Based on Community-Oriented Capacities in Crisis Conditions

Mohammad Jalali¹, Mahdi Mahmoudzade Vashan^{2*},
Nour Mohammad Yaghoubi³, Mohammad Mohammadi⁴

1. Ph.D Candidate, Department of Public Administration, Faculty of Humanities, Islamic Azad University, Birjand, Branch, Birjand, Iran.
E-mail: mjalali57@yahoo.com
2. Assistant professor, Department of Public Administration, Faculty of Humanities, Islamic Azad University, Birjand, Branch, Birjand, Iran. (Corresponding Author).
E-mail: mahmoodzadeh@iau.bir.ac.ir
3. Professor, Department of Management, University of Sistan and Baluchestan, Zahedan, Iran. E-mail: yaghoubi@mgmt.usb.ac.ir
4. Assistant professor, Department of Public Administration, Faculty of Humanities, Islamic Azad University, Birjand, Branch, Birjand, Iran. E-mail: mohammadi@iaubir.ac.ir

Extended abstract

Abstract

In recent years, the emphasis on community-oriented capacities as one of the important approaches to the resilience of societies in crisis conditions has attracted the attention of many experts and researchers. Therefore, the present research was conducted with the aim of identifying factors affecting resilience based on community-oriented capacities in crisis conditions and providing a model in this field using the meta-synthesis method.

Introduction

Today, societies have been exposed to different types of crises, each of which has brought unfortunate consequences to societies, including threats to human health and security, destruction of resources and biological facilities, and people's activity centers (Sajadi, 2019). Therefore, nowadays, mainly the view that exists towards crisis management is to increase "resilience" in the face of various crises (Rafieyan et al., 2011). On the other hand, experiences from crisis management in different societies show that governments alone are not able to increase the resilience of societies in crisis situations, and individual and group participation in these situations is mandatory and very effective in increasing their resilience. On the other hand, experiences from crisis management in different societies show that governments alone are not able to increase the resilience of societies in crisis situations, and individual and group participation in these situations is mandatory and very effective in increasing

their resilience. (Motahari & Rafieiyan, 2016). Therefore, strategies to increase the resilience of societies are changing. In this change and evolution of the view towards resilience, the "state-oriented" and "centralist" view, which tries to formulate and implement strategies from the top down, has been replaced by a "community-oriented" view that relies on attracting participation. public and social data (Ghorbani et al., 2017). But in Iran, the evidence indicates that this change of approach and outlook has not yet happened in the country, and currently the government-oriented approach is trying to formulate and implement centralized and downward strategies to increase resilience in crisis situations. In addition, few studies have been conducted in the field of identifying and explaining factors affecting resilience based on community-oriented capacities in crisis conditions in our country; So far, a comprehensive model has not been presented as a road map for the country's crisis management managers. Therefore, the current research seeks to identify the factors affecting resilience based on community-oriented capacities in crisis situations using the meta-synthesis method and finally presenting a model in this field.

Case study

The statistical population of this research includes all articles published in domestic and foreign scientific databases between 2000 and 2023, and finally 56 studies that were closely related to the subject under study were selected as a sample.

Materials and Methods

The research is of an applied type with an exploratory nature, in order to collect data, a meta-synthesis method was used. The analysis of the texts was also done based on the content analysis and the dimensions and codes of the desired pattern were extracted.

Discussion and Results

Based on the analyzes carried out with the help of content analysis method on the 56 final selected researches, a total number of 3 categories, 18 concepts and 66 indicators as effective factors on resilience based on community-oriented capacities in crisis conditions were discovered in this research. and were tagged.

Conclusion

According to the studies conducted in this field and also according to the extraction of 66 indicators through the application of meta-synthesis method, it was determined that the effective factors to increase resilience in crisis situations, which are based on community-oriented capacities, are in three categories of organizational factors. , group factors and individual factors are placed, and the use of these factors in the country's crisis conditions can provide a suitable basis for reducing the incidence of negative consequences caused by it. Further, the findings of the research showed that 7 components of the institutional platform, institutional governance, institutional performance,

financial and physical resource management, human resource management and information management in the form of organizational factors; 6 components of common valuation, social infrastructure, collective action and participation, social capital, acculturation and social cohesion in the form of group factors; And 5 components of knowledge, skill, awareness, attitude and capacity and ability in the form of individual factors formed the foundations of the model of factors affecting resilience based on community-oriented capacities in crisis conditions.

Keywords: Resilience, Community-Oriented Capacities, Crisis Conditions, Meta-Synthesis

Article Type: Research Article

Cite this article: Jalali, M., Mahmoudzade Vashan, M., Yaghoubi, N.M., & Mohammadi, M. (2024) Resilience Based on Community-Oriented Capacities in Crisis Conditions. *Public Management Researches*, 17 (66), 113-144. (In Persian)

DOI: 10.22111/JMR.2024.49485.6246

Received: 08 Sep. 2024

Revised: 23 Oct. 2024 **Accepted:** 20 Nov. 2024

© The Author(s).

Publisher: University of Sistan and Baluchestan



تاب‌آوری مبتنی بر ظرفیت‌های اجتماع‌محور در شرایط بحران

محمد جلالی^۱ - مهدی محمودزاده و اشان^{۲*} - نورمحمد یعقوبی^۳ - محمد محمدی^۴

۱. دانشجوی دکتری مدیریت، گروه مدیریت، دانشکده علوم انسانی، دانشگاه آزاد اسلامی، بیرجند، ایران.
۲. نویسنده مسئول، استادیار، گروه مدیریت، دانشکده علوم انسانی، دانشگاه آزاد اسلامی، بیرجند، ایران.
mahmoodzadeh@iau.bir.ac.ir
۳. استاد، گروه مدیریت، دانشکده مدیریت و اقتصاد، دانشگاه سیستان و بلوچستان، زاهدان، ایران.
۴. استادیار، گروه مدیریت، دانشکده علوم انسانی، دانشگاه آزاد اسلامی، بیرجند، ایران.

چکیده

طی سال‌های اخیر تأکید بر ظرفیت‌های اجتماع‌محور به‌عنوان یکی از رویکردهای مهم تاب‌آوری جوامع در شرایط بحران، مورد توجه بسیاری از صاحب‌نظران و محققان قرار گرفته است. بنابراین پژوهش حاضر با هدف شناسایی عوامل مؤثر بر تاب‌آوری مبتنی بر ظرفیت‌های اجتماع‌محور در شرایط بحران و ارائه الگویی در این زمینه با استفاده از روش فراترکیب انجام شده است. با توجه به جهت‌گیری پژوهش می‌توان آن را در زمره پژوهش‌های کاربردی با ماهیت اکتشافی قرار داد. جامعه آماری این پژوهش شامل کلیه مقالات منتشرشده در پایگاه‌های علمی داخلی و خارجی در محدوده زمانی ۲۰۰۰ تا ۲۰۲۳ بود، که درنهایت ۵۶ پژوهش که ارتباط نزدیکی با موضوع مورد مطالعه داشتند به‌عنوان نمونه انتخاب و با تحلیل محتوای آن‌ها ابعاد و کدهای الگوی موردنظر استخراج شدند. براساس یافته‌های پژوهش، ۶۶ شاخص و ۱۸ مؤلفه در سه دسته «عوامل سازمانی»، «عوامل گروهی» و «عوامل فردی» به‌عنوان عوامل مؤثر بر تاب‌آوری مبتنی بر ظرفیت‌های اجتماع‌محور در شرایط بحران شناسایی و برچسب‌گذاری شدند. نتایج نشان داد که این سه دسته عامل می‌توانند به‌طور هم‌زمان در هر یک از مراحل سه‌گانه قبل، حین و پس از بحران بر تاب‌آوری جوامع تأثیرگذار باشند و به میزان قابل توجهی اثرات منفی ناشی از وقوع بحران را کاهش دهند.

واژه‌های کلیدی: تاب‌آوری، ظرفیت‌های اجتماع‌محور، شرایط بحران، روش فراترکیب

مقاله مستخرج از رساله دکتری آقای محمد جلالی است.

استناد: جلالی، محمد؛ محمودزاده و اشان، مهدی؛ یعقوبی، نورمحمد؛ محمدی، محمد. (۱۴۰۳). تاب‌آوری مبتنی بر ظرفیت‌های اجتماع‌محور در شرایط بحران، پژوهش‌های مدیریت عمومی، ۱۷(۶۶)، ۱۱۳-۱۴۴.

تاریخ دریافت: ۱۴۰۳/۰۶/۱۸ تاریخ ویرایش: ۱۴۰۳/۰۸/۰۲ تاریخ پذیرش: ۱۴۰۳/۰۸/۳۰



DOI: 10.22111/JMR.2024.49485.6246

نوع مقاله: علمی پژوهشی

ناشر: دانشگاه سیستان و بلوچستان حق مؤلف © نویسندگان

مقدمه

امروزه جوامع در معرض انواع بحران‌های مختلف قرار داشته که هر یک پیامدهای ناگواری از جمله تهدید سلامت و امنیت انسانی، تخریب منابع و امکانات زیستی و مراکز فعالیتی افراد را برای جوامع به ارمغان آورده است (Sajadi, 2019). علاوه بر این، ظهور ویروس خطرناک کووید ۱۹ و همه‌گیری آن در سال ۲۰۱۹ موجب شد که میلیون‌ها نفر در جهان کشته شوند (Soleimany et al., 2022) و به دنبال آن پیامدهای ناگواری از جمله ترس، اضطراب و افسردگی را در بین مردم به همراه داشته باشد (Wen et al., 2020) و حتی موجب آن شد که سایر حوزه‌های سیاسی، اجتماعی، فرهنگی و اقتصادی جوامع مختلف با چالش‌های جدی مواجه شوند (Sadeghi et al., 2020). از این‌رو، امروزه به‌طور عمده نگاهی که نسبت به مدیریت بحران وجود دارد، افزایش «تاب‌آوری»^۲ در مقابل بحران‌های مختلف است (Rafieiyani et al., 2011). در این دیدگاه، تغییر نگاه از واکنش‌پذیری و تک‌عاملی بودن (دولت‌محور بودن) به سمت بازدارندگی و مشارکت است. به عبارت دیگر، در رویکرد تاب‌آوری نسبت به بحران، برنامه‌ریزی با مشارکت افراد جامعه بر برنامه‌ریزی برای افراد جامعه در هنگام مواجهه با بحران ارجحیت دارد (Bastaminiya et al., 2018).

از سوی دیگر، تجارب حاصل از مدیریت بحران در جوامع مختلف نشان می‌دهد که دولت‌ها به تنهایی قادر به افزایش میزان تاب‌آوری جوامع در شرایط بحران نیستند و مشارکت فردی و گروهی در این شرایط الزامی و در افزایش تاب‌آوری آن‌ها بسیار مؤثر است (Motahari & Rafieiyani, 2016). بنابراین استراتژی‌های افزایش تاب‌آوری جوامع در حال تغییر است. در این تغییر و تکامل دیدگاه نسبت به تاب‌آوری، نگاه «دولت‌گرا» و «تمرکزگرا» که سعی دارد به تدوین و پیاده‌سازی راهبردها از بالا به پایین اقدام کند، جای خود را به نگاه «اجتماع‌محور»^۳ و متکی بر جلب مشارکت مردمی و اجتماعی داده است (Ghorbani et al., 2017). اجتماع‌محوری در رابطه با تاب‌آوری جوامع در مقابل بحران، اشاره به برنامه‌ریزی برای حوادث و بلایا از پایین‌ترین سطح جامعه (یعنی مردم) دارد. این

1. Crisis Management

2. Resilience

3. Community Oriented

رویکرد معتقد است که اگر همکاری و همیاری مردم محلی و شهروندان منطقه نباشند، عملاً مقابله با بحران بی‌اثر خواهد بود. بنابراین در این رویکرد بر توانمندسازی و به‌کارگیری ظرفیت‌های جوامع محلی در هنگام مقابله با بحران تأکید می‌شود (Salehi Nodez et al., 2021). به عبارت دیگر، در این رویکرد مردم باید به‌گونه‌ای باشند که از شرایط، خصوصیات و چگونگی وقوع هر بحران آگاهی داشته و سبک زندگی خود را به شکلی سامان‌دهی نمایند که هم جنبه پیشگیرانه از وقوع بلایا داشته و هم چنانچه بحرانی نیز اتفاق افتاد، آگاهی و آمادگی کامل برای مواجهه و مدیریت بحران را داشته باشند. اما در ایران شواهد حاکی از آن است که این تغییر رویکرد و نگاه، هنوز در کشور اتفاق نیفتاده، و در حال حاضر نگاه دولت‌گرا سعی دارد در تدوین و پیاده‌سازی استراتژی‌های تمرکزگرا و رو به پایین برای افزایش تاب‌آوری در شرایط بحران دارد. علاوه بر این، در سند راهبرد ملی مدیریت بحران کشور اشاره به این موضوع شده است که ظرفیت سازمان‌های دولتی دخیل در مدیریت بحران برای حفظ و ارتقای حداکثر سلامت، ایمنی و همچنین حفاظت از دارایی‌های مردم و محیط‌زیست در برابر مخاطرات از طریق تاب‌آوری در برابر حوادث و سوانح، محدود است (The national crisis management strategy document of the country, 2020). از این‌رو، ارتقای تاب‌آوری در شرایط بحران در کشور مستلزم همکاری، هماهنگی و همدلی سازمان‌ها و دستگاه‌های مردم‌نهاد، تشکل‌ها، نیروهای داوطلب، بخش خصوصی و مردم است. با این وجود شواهد طی بررسی‌های صورت‌گرفته توسط محقق مشخص گردید که مطالعات اندکی در زمینه شناسایی و تبیین عوامل مؤثر بر تاب‌آوری مبتنی بر ظرفیت‌های اجتماع‌محور در شرایط بحران در کشور ما صورت گرفته است؛ به‌گونه‌ای که می‌توان گفت، تاکنون الگویی جامع که به‌عنوان نقشه راهی برای مدیران حوزه مدیریت بحران کشور باشد، ارائه نشده است. از این‌رو، پژوهش حاضر به دنبال شناسایی عوامل مؤثر بر تاب‌آوری مبتنی بر ظرفیت‌های اجتماع‌محور در شرایط بحران استفاده از روش فراترکیب و درنهایت ارائه الگویی در این زمینه است.

مبانی نظری و پیشینه پژوهش

تاب‌آوری

واژه تاب‌آوری از واژه لاتین «resilio» به معنای «به‌طور ناگهانی عقب‌نشینی کردن (to jump back)» استخراج شده است (Ramazanzade Lasbouei, 2016). این اصطلاح را نخستین بار هالینگ^۱ در سال ۱۹۷۳ میلادی به‌عنوان مفهومی اکولوژیکی مطرح کرد. او تاب‌آوری در یک اکوسیستم را به‌عنوان معیاری از توانایی اکوسیستم برای جذب تغییرات که مقاومت قبلی را دارد، تعریف کرده است (Maleki et al., 2020). پس از وی تحقیقات در مورد تاب‌آوری در زمینه‌های مختلف تکامل یافت (Arbabi Esfehni & Arbabi, 2023). به‌عنوان مثال، تیمرمن^۲ در سال ۱۹۸۱ در پدیده‌های بلندمدت مانند تغییرات اقلیمی، آدگر^۳ در سال ۲۰۰۰ در نظام‌های اجتماعی، کارپنتر^۴ در سال ۲۰۰۱ در نظام‌های انسانی-محیطی، برکیس^۵ در سال ۲۰۰۳ در نظام‌های اجتماعی-اکولوژیکی، و برونیثو^۶ در سال ۲۰۰۳ در مدیریت سوانح کوتاه‌مدت به‌کار گرفتند (Mahmoudi Sefid, 2017). از آن‌جایی که این مفهوم در بسیاری از رشته‌های دانشگاهی کاربرد دارد، از همین رو تعاریف متعدد و گاه کاملاً متفاوت از آن ارائه شده است (Dinh & Pearson, 2015). اما باید خاطر نشان کرد که فصل مشترک تمامی تعاریف ارائه شده برای تاب‌آوری اشاره به ظرفیت برگشت‌پذیری، انطباق، جذب فاجعه، برهم‌نوردن سیستم، انعطاف‌پذیری و زنده ماندن دارند که در جهت مقابله با بحران‌ها، سوانح و شوک‌ها و انطباق جوامع با آن استفاده می‌شوند (Ahmadzade Kermani & Aminzade Goharrizi, 2020). درنهایت در یک تعریف کلی می‌توان گفت، تاب‌آوری اشاره به توانایی افراد یا سیستم‌ها (به‌عنوان مثال، خانواده‌ها، گروه‌ها و جوامع) برای رویارویی موفقیت‌آمیز با ناملایمات و بحران‌های بزرگ و ارائه عکس‌العمل مناسب در برابر آن‌ها (Shi et al., 2023) و بهبود سریع

1. Holling

2. Timmerman

3. Adger

4. Carpenter

5. Brics

6. Bruneau

اوضاع و برگشت به شرایط قبلی دارد (Aghababaei & Koliou, 2022). تاب‌آوری شامل چهار بعد اجتماعی- فرهنگی، اقتصادی، نهادی- سازمانی و کالبدی- محیطی است (Bahrami et al., 2017)، که در ادامه به شرح هر یک پرداخته شده است.

۱) تاب‌آوری اجتماعی- فرهنگی: تاب‌آوری اجتماعی- فرهنگی اشاره به توانایی یک جامعه برای بازگشت به عقب و استفاده از منابع خودش برای بازیابی دارد (Hataminejad et al., 2022)، که می‌توان آن را از طریق بهبود ارتباطات، آگاهی از خطر، آمادگی، توسعه و اجرای طرح‌های مدیریت سوانح و بیمه برای کمک به فرایند بازیابی ارتقاء داد (Hassanzade Tavakoli et al., 2019).

۲) تاب‌آوری اقتصادی: تاب‌آوری اقتصادی اشاره به واکنش و سازگاری ذاتی افراد و جوامع در برابر مخاطرات دارد؛ به‌طوری که آن‌ها را قادر به کاهش خسارات و زیان‌های بالقوه ناشی از مخاطرات می‌سازد (Sadeghi, 2018).

۳) تاب‌آوری نهادی- سازمانی: تاب‌آوری نهادی- سازمانی نیز به‌عنوان ظرفیت جوامع برای کاهش خطر و ایجاد پیوندهای سازمانی در درون یک جامعه تعریف می‌شود؛ به‌گونه‌ای که ویژگی‌های مرتبط با تقلیل خطر، برنامه‌ریزی و تجربه سوانح قبلی را دربر می‌گیرد (Norris, 2008).

۴) تاب‌آوری کالبدی- محیطی: درنهایت تاب‌آوری کالبدی- محیطی (زیرساختی) شامل ارزیابی واکنش جامعه و ظرفیت بازیابی بعد از سانحه نظیر پناهگاه، واحدهای مسکونی خالی یا اجاره‌ای و تسهیلات سلامتی است (Rezaei, 2011).

ظرفیت‌سازی اجتماع‌محور

ظرفیت‌سازی اجتماع‌محور یکی از محورهای اساسی اخیر در مباحث توسعه و گفتمان پساتوسعه بوده است. این رویکرد با محور قرار دادن مردم و سازمان‌های غیردولتی، توسعه را از پایین به بالا و از درون جامعه به پیش می‌برد. محلی‌گرایی، سازمان‌های غیردولتی و مردم محلی از جمله مهم‌ترین متغیرهای توسعه مردمی هستند. در این رویکرد، دولت برخی سازمان‌های غیردولتی مردم‌محور و نهادهای غیردولتی را ظرفیت‌سازی می‌کند تا عهده‌دار به پیش بردن توسعه در زمینه‌های مختلف محلی و منطقه‌ای شوند. علاوه بر این، تعامل با مردم محلی از طریق بعضی فرستادگان دولتی، مثل مهندسان، کشاورزان، اقتصاددانان و ... بر اساس یک پویایی متقابل و توانمندکردن آن‌ها، از دیگر محورهای این

رویکرد است (Moeadzade et al., 2018). در حالی که بسیاری از محققان بر ظرفیت‌سازی به‌عنوان یک رویکرد «قدرت سیاسی» دوجانبه متمرکز شده‌اند، روند اخیر تحقیقات به‌طور فزاینده‌ای، ظرفیت‌سازی را به‌عنوان ساختاری چندبعدی، با ابعاد روان‌شناختی، اجتماعی، سیاسی و اقتصادی در نظر گرفته‌اند (Boley et al., 2014; Strzelecka et al., 2017). در همین راستا، شیونز^۱ (۲۰۰۲)، ظرفیت‌سازی اجتماع‌محور را در قالب چهار بعد اقتصادی، روان‌شناختی، اجتماعی و سیاسی معرفی کرده است (Dang & Jamal, 2016).

ظرفیت‌سازی اجتماعات محلی رویکرد سیستماتیک و برنامه‌ریزی‌شده‌ای است که با برنامه یا پروژه ویژه‌ای مرتبط می‌شود و معمولاً دارای مقیاس زمان‌بندی مربوط به آن نیز هست. هر فرایندی از ظرفیت‌سازی اجتماعات محلی باید ارزش‌ها را تشخیص دهد و بر پایه مهارت‌های موجود، دانش و استعداد‌های مردمی باشد که تاکنون داشته و می‌توانند آن را عرضه نمایند. بنابراین در ظرفیت‌سازی اجتماع‌محور باید موارد زیر را مد نظر قرار داد:

- ظرفیت‌سازی بر اساس قابلیت‌های موجود مردم: تغییر مدل توزیع خدمات عمومی از رویکردی ناقص به رویکردی که فرصت‌هایی را برای مردم فراهم می‌کند تا نیازها را تشخیص داده و قابلیت‌های مردم را رشد داده و به‌طور فعالی از آن‌ها حمایت کند تا بتوان آن را در سطوح اجتماع محلی و فردی به کار گرفت؛
- ظرفیت‌سازی بر اساس شبکه‌های مورد حمایت: تعامل با همسالان و شبکه‌های شخصی در کنار شبکه‌های حرفه‌ای به‌عنوان بهترین راه برای انتقال دانش و حمایت از تغییر؛
- از بین بردن تمایزات: از بین بردن تفاوت میان بخش حرفه‌ای و دریافت‌کنندگان و میان تولیدکنندگان و مصرف‌کنندگان خدمات با استفاده از شکل‌بندی مجدد شیوه‌ای که خدمات ایجاد و توزیع می‌گردند؛
- تسهیل نمودن خدمات نسبت به توزیع آن: قادر ساختن نهادهای خدمات عمومی که بیشتر نقش کاتالیزور و تسهیل‌گر داشته باشند تا اینکه خودشان فراهم‌کننده خدمات اصلی باشند؛

¹. Shyonz

➤ تشخیص مردم به‌عنوان دارایی: تغییر ادراک مردم از دریافت‌کنندگان غیرفعال خدمات و فشار بر روی سیستم را که در آن، آن‌ها با هم مساوی بوده و شرکای اصلی در طراحی و توزیع خدمات هستند (Rafieiyan et al., 2014).

پیشینه پژوهش

با بررسی‌های صورت گرفته مشخص گردید، پژوهش‌های متعددی در رابطه با عوامل مؤثر بر تاب‌آوری در شرایط بحران صورت گرفته است، اما با توجه به اینکه بررسی همه این پژوهش‌ها از حدود این مقاله خارج است، فقط به برخی از پژوهش‌های داخلی و خارجی در جدول ۱، به‌طور خلاصه اشاره شده است.

جدول شماره ۱: پژوهش‌های داخلی و خارجی مرتبط با عوامل مؤثر تاب‌آوری در شرایط بحران

نام محقق / سال	عنوان پژوهش	یافته‌های پژوهش
شماعی و همکاران (۲۰۲۳)	سنجش عوامل مؤثر بر تاب‌آوری اجتماعی در برابر ویروس کرونا	شناسایی عوامل سبک زندگی، آداب و رسوم، رسانه، وسواس، استرس، ایمنی بدن، قرنطینه، مراجع پزشکی، واکسن، شستشو، ماسک، الکل و فاصله‌گذاری در چهار دسته عوامل اجتماعی، روان‌شناختی، درمانی و پروتکل‌های بهداشتی در مواجهه با ویروس کرونا
امیری و همکاران (۲۰۲۲)	شناسایی مؤلفه‌های اثرگذار بر افزایش میزان تاب‌آوری اقتصادی و اجتماعی شهری در مواجهه با بحران زلزله	شناسایی عواملی از جمله دسترسی به امکانات رفاهی، سرمایه اجتماعی، توانایی جبران خسارت، بازگشت به شرایط مناسب به‌عنوان عوامل اثرگذار بر تاب‌آوری اقتصادی و شهری در مواجهه با بحران زلزله
احدنژاد روشتی و همکاران (۲۰۲۲)	تحلیل عوامل مؤثر بر افزایش تاب‌آوری جوامع شهری در برابر همه‌گیری کرونا با رویکرد مدیریت بحران اجتماع‌محور	شناسایی عوامل مشارکت و شبکه‌های اجتماعی، سرمایه اجتماعی، دانش و مهارت و آگاهی به‌عنوان مهم‌ترین عوامل مؤثر ارتقای تاب‌آوری در شرایط بحران کرونا
بشیری و همکاران (۲۰۲۱)	سیر تکوین و تحول الگوهای مفهومی تاب‌آوری در مدیریت بحران جوامع	شناسایی مضامین ثبات، پاسخ، کاردانی، خطرپذیری و سازگاری با بیشترین تکرار به‌عنوان مضامین فراگیر انتخاب در جوامع تاب‌آور و سپس قرارگیری هر مضمون در مراحل مختلف مدیریت بحران (قبل از وقوع، حین وقوع و پس از وقوع)
مصدق راد و همکاران (۲۰۱۹)	تاب‌آوری نظام سلامت: یک مرور مفهومی	شناسایی شش بلوک ساختاری شامل حاکمیت و رهبری، تأمین مالی، نیروی انسانی، تجهیزات و ملزومات، سیستم اطلاعات و ارائه خدمات سلامت به‌منظور تقویت تاب‌آوری نظام سلامت

شناسایی ۲۶ عامل همکاری بین سازمان‌های مردم‌نهاد (NGO)ها و داوطلبان اضطراری، علاقه جامعه به دسترسی به اطلاعات، سرمایه خلاق، فرایند تصمیم‌گیری، آمادگی تیم‌های اضطراری، شهروندان توانمند در فرایند تصمیم‌گیری، در دسترس بودن کمک‌های مالی، مشارکت سازمانی و چندسطحی، فضای باز برای روابط اجتماعی حمایت‌کننده، درگیر شدن مردم در فعالیت‌های پاسخگویی به سوانح، روابط با رهبران جوامع محلی، اعتماد و روابط اجتماعی، حمایت از NGOها، فعالیت‌های آموزشی، ظرفیت‌های آموزشی، اعتماد بین بازیگران، داوطلب بودن به‌منظور تاب‌آوری بیشتر یک جامعه در برابر بحران‌ها	به سوی یک جامعه تاب‌آور: یک چارچوب پشتیبانی تصمیم برای اولویت‌بندی حوزه‌های تعامل	ایلکادی و همکاران ^۱ (۲۰۲۳)
آگاه‌سازی و نیازسنجی مرتبط با بحران فرسایش رودخانه توسط سازمان‌های مردم‌نهاد از جمله NGOها و مشارکت مردم در فرایند تصمیم‌گیری در مورد بازسازی این رودخانه‌ها یا سیاست‌گذاران	تاب‌آوری اجتماع‌محور در میان مردم تحت تأثیر فرسایش رودخانه در بنگلادش	اسلام ^۲ (۲۰۲۳)
شناسایی عواملی از جمله تعداد شبکه‌ها، تنوع شبکه‌ها، سازمان‌های رسمی و عوامل فرهنگی اجتماعی به‌عنوان زمینه‌سازهای تاب‌آوری یک جامعه در برابر بلایا	ایجاد تاب‌آوری اجتماعی در زمینه تغییرات آب و هوایی: نقش سرمایه اجتماعی	کارمن و همکاران ^۳ (۲۰۲۲)
شناسایی عواملی از جمله قابلیت اعتماد، ثبات، ظرفیت نگهداری و پایداری، سازگاری، قابلیت جذب و ظرفیت بازسازی در اکثر پژوهش‌های مورد بررسی	بررسی الگوهای تاب‌آوری شهری	وی و ژاویانگ ^۴ (۲۰۲۰)
شناسایی عواملی از جمله مهارت خانوارها در زمان وقوع و بعد از بحران از طریق شرکت در دوره‌های آموزشی مقابله با بحران، مهارت ارائه کمک‌های اولیه و همچنین حفظ آرامش روحی و روانی به‌عنوان شاخص‌های مهم برای تاب‌آوری جوامع در برابر بحران	شاخص تاب‌آوری برای نروژ: اقتباسی از شاخص‌های تاب‌آوری پایه برای جوامع	اسچرز و همکاران ^۵ (۲۰۱۹)

روش‌شناسی پژوهش

پژوهش حاضر از نظر هدف، بنیادین و از لحاظ ماهیت داده‌ها و سبک تحلیل جزء پژوهش‌های کیفی به شمار می‌رود که در آن داده‌های پژوهش با استفاده از روش فراترکیب^۶ جمع‌آوری و تحلیل شده است. این روش یک فراتحلیل کیفی از مفاهیم و نتایج مطالعات پیشین به شیوه کدگذاری متداول در پژوهش‌های کیفی است (Shojaei

¹ Elkady et al.

² Islam

³ Carmen et al.

⁴ Wei & Zhaoyang

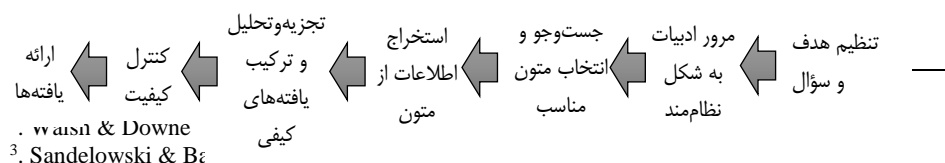
⁵ Scherzer et al.

⁶ Meta-Synthesis

Farahabadi et al., 2024). بنابراین می‌توان گفت، فراترکیب مرور یکپارچه ادبیات کیفی موضوع مورد نظر و تجزیه و تحلیل داده ثانویه و داده اصلی از مطالعات منتخب نیست، بلکه تحلیل و تفسیر یافته‌های این مطالعات برای فهم عمیق است (Baratlou, 2023). به عبارت دیگر، فراترکیب نوعی مطالعه کیفی است که نتایج مطالعات مختلف ولی به هم مرتبط کیفی را با یکدیگر تلفیق و یکپارچه می‌سازد و با فراهم‌کردن نگرشی نظام‌مند برای پژوهشگران از طریق ترکیب پژوهش‌های کیفی مختلف به کشف موضوعات و استعاره‌های جدید و اساسی می‌پردازد و با این روش، دانش جاری را ارتقاء می‌دهد و دید جامع و گسترده‌ای را نسبت به مسائل به وجود می‌آورد (Lakzaei & Ghasemi, 2024). بر این اساس، جامعه آماری در این پژوهش شامل تمامی پژوهش‌های موجود در پایگاه‌های اطلاعاتی داخلی و خارجی است که از نظر محتوا با کلیدواژه‌های موضوع مورد مطالعه در این پژوهش ارتباط نزدیکی دارند. برای جست‌وجوی پژوهش‌های منتشرشده، کلیدواژه‌ها در بازه زمانی سال‌های ۲۰۰۰ تا ۲۰۲۳ بررسی شد. به دلیل این‌که نتایج پژوهش‌های موجود در این بازه‌های زمانی انعکاس یافته‌های پژوهش‌های گذشته در رابطه با تاب‌آوری در شرایط بحران هستند، این محدوده زمانی برای مطالعه کیفی در نظر گرفته شد. درنهایت از میان ۳۱۸ پژوهش شناسایی‌شده، ۵۶ پژوهش به‌عنوان نمونه آماری انتخاب شدند. همچنین، به‌منظور بررسی روایی از نظر متخصصان و صاحب‌نظران امر در زمینه موضوع مورد مطالعه پژوهش استفاده گردید و برای سنجش پایایی نیز شاخص کاپا به کار رفت.

یافته‌های پژوهش

روش فراترکیب به سه شکل الگوی سه‌مرحله‌ای نوبلت و هیر^۱ (۱۹۸۸)، الگوی شش‌مرحله‌ای والش و داون^۲ (۲۰۰۵) و الگوی هفت‌مرحله‌ای سندلوسکی و باروسو^۳ (۲۰۰۷) قابل اجرا می‌باشد. الگوی سندلوسکی و باروسو (۲۰۰۷) به دلیل این‌که در پژوهش‌های فراترکیب بیشترین کاربرد را دارد، در این پژوهش نیز از این الگو استفاده شده است. بر اساس این الگو، مراحل روش فراترکیب در قالب شکل ۱ می‌باشد.



شکل شماره ۱: گام‌های متوالی روش فراترکیب

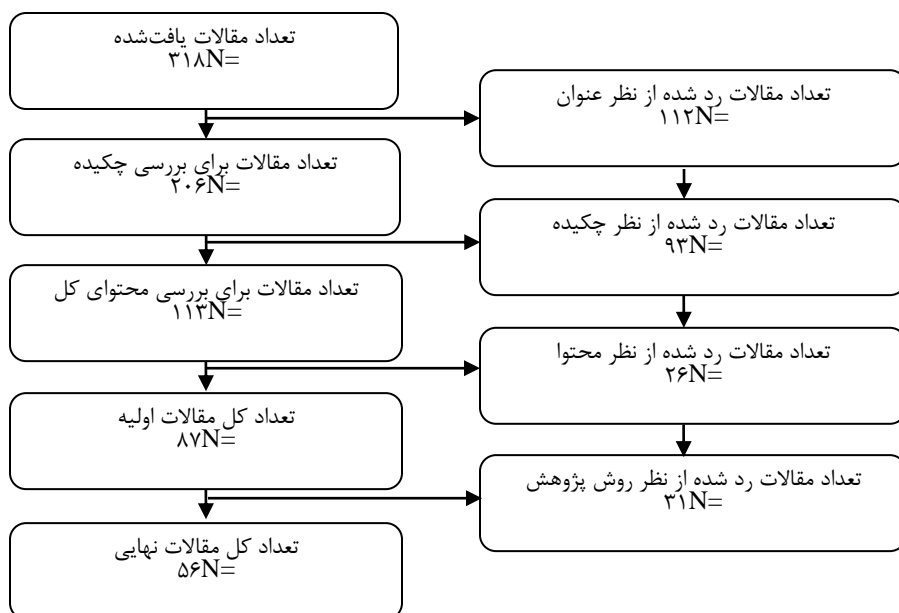
گام نخست: تنظیم سؤال‌های پژوهش در این پژوهش برای تنظیم پرسش‌های پژوهش از پارامترهای چه چیزی (What)، چه کسی یا جامعه مورد مطالعه (Who)، چه زمانی (When) و چه روشی (How) طبق جدول ۲ استفاده شده است.

جدول شماره ۲: تنظیم سؤال‌های پژوهش

پاسخ پرسش	پارامترهای پرسشی	
عوامل مؤثر بر تاب‌آوری مبتنی بر ظرفیت‌های اجتماع‌محور در شرایط بحران	What	چه چیزی
تمامی پایگاه‌های داده، نشریه‌های داخلی و خارجی مرتبط با موضوع پژوهش	Who	چه جامعه‌ای
از سال ۲۰۰۰ تا ۲۰۲۳	When	محدودیت زمانی
تحلیل محتوا و فراترکیب	How	چگونگی روش

گام دوم: بررسی نظام‌مند متون در این پژوهش پایگاه‌های اطلاعاتی داخلی و خارجی (SID، Magiran، Noormags، Scopus، Science Direct و Web of Science) با تمرکز بر پژوهش‌های مرتبط با تاب‌آوری بین سال‌های ۲۰۰۰ تا ۲۰۲۳، مورد بررسی قرار گرفتند. برای جستجوی پژوهش‌های مرتبط از کلیدواژه‌هایی از جمله تاب‌آوری، تاب‌آوری اجتماع‌محور، ظرفیت‌سازی اجتماع‌محور، ظرفیت‌سازی جوامع محلی و ظرفیت‌های اجتماع‌محور استفاده شد، که در نتیجه جستجو و بررسی پایگاه‌های اطلاعاتی مختلف با استفاده از کلیدواژه‌های موضوع پژوهش، در نهایت ۳۱۸ پژوهش یافت شد.

گام سوم: جست‌وجو و انتخاب پژوهش‌های مناسب برای انتخاب مقاله‌های مناسب بر اساس الگوریتم نشان داده شده در شکل شماره ۲، پارامترهای مختلفی مانند عنوان، چکیده، محتوا، دسترسی، کیفیت و محتوای روش پژوهش مورد ارزیابی قرار گرفته است.



شکل شماره ۱: الگوریتم انتخاب مقاله‌های نهایی

گام چهارم: استخراج نتایج) در این مرحله، پژوهش‌ها بر اساس مرجع مربوط به هر مقاله شامل نام و نام خانوادگی نویسنده، سال انتشار و اجزای هماهنگی بیان‌شده که در هر پژوهش به آن‌ها اشاره شده است، طبقه‌بندی شدند. در نهایت پس از استخراج کدها از پژوهش‌های مورد نظر تعداد ۶۶ کد استخراج شد. نتایج این فرایند در جدول ۳ نشان داده شده است.

جدول شماره ۳: کدهای استخراج شده از مقاله‌های نهایی^۱

منابع	کدها
سارکر، و همکاران ^۲ ، ۲۰۲۰؛ آزاد و همکاران ^۳ ، ۲۰۲۰؛ علی و همکاران ^۴ ، ۲۰۱۹؛ لیو و همکاران ^۵ ، ۲۰۱۶؛ نارس ^۶ ، ۲۰۱۶؛ کوک و همکاران ^۷ ، ۲۰۱۶؛ تریسی ^۸ ، ۲۰۱۵؛ جوکرکون و همکاران ^۹ ، ۲۰۱۴؛ لینل ^{۱۰} ، ۲۰۱۳؛ زیاری و کانونی ^{۱۱} ، ۲۰۲۱؛ رومیانی، ۲۰۲۱؛ کریمی و تقی‌لو، ۲۰۲۰؛ محمودی و همکاران، ۲۰۲۰؛ موهبتی زهان و همکاران، ۲۰۲۰؛ مصدق راد و همکاران، ۲۰۲۰؛ آستانه و همکاران، ۲۰۱۹؛ حیدری‌فر و همکاران، ۲۰۱۷؛ منوریان و همکاران، ۲۰۱۷؛ رضایی و همکاران، ۲۰۱۵؛ مطهری و رفیعیان، ۲۰۱۵؛ فیروزپور و همکاران، ۲۰۱۵	برخورداری از رهبری قوی و مشارکتی، تدوین سیاست‌های شفاف و اثربخش در رابطه با بحران، طراحی برنامه‌های جامع برای مقابله با بحران، ایجاد شبکه‌ای از ذی‌نفعان کلیدی در رابطه با بحران، واگذاری بخشی از مسئولیت‌های مدیریت بحران به سازمان‌های غیرانتفاعی و بخش خصوصی
تریسی، ۲۰۱۵؛ اعتمادی و همکاران، ۲۰۱۹؛ مصدق راد و همکاران، ۲۰۱۹؛ موهبتی زهان و همکاران، ۲۰۱۹؛ محمودی و همکاران، ۲۰۱۹	تدوین روش‌های متنوع جمع‌آوری منابع مالی و فیزیکی برای مقابله با بحران، تنظیم پروتکل‌های تضمین فراهمی منابع در زمان بحران، مدیریت زنجیره تأمین منابع در زمان بحران
ساجا و همکاران ^{۱۱} ، ۲۰۱۸؛ تریسی، ۲۰۱۵؛ مهردادش و آزادی‌زاده، ۲۰۱۹؛ مصدق راد و همکاران، ۲۰۱۹؛ موهبتی زهان و همکاران، ۲۰۱۹؛ محمودی و همکاران، ۲۰۱۹؛ رضایی و همکاران، ۲۰۱۷	برخورداری از نیروی انسانی کافی و متعهد، شرح دقیق وظایف افراد حین و پس از بحران، برخورداری از نیروی انسانی آموزش‌دیده
تریسی، ۲۰۱۵؛ صالحی نودز و همکاران، ۲۰۲۰؛ زیاری و کانونی، ۲۰۲۰؛ مهردادش و آزادی‌زاده، ۲۰۱۹؛ اعتمادی و همکاران، ۲۰۱۹؛ مصدق راد و همکاران، ۲۰۱۹؛ موهبتی زهان و همکاران، ۲۰۱۹؛ آستانه و همکاران، ۲۰۱۸؛ رضایی و همکاران، ۲۰۱۵	برخورداری از سیستم اطلاعاتی قوی، جربان به‌موقع و اثربخش اطلاعات، دسترسی به اطلاعات، دروازه‌بانی اطلاعات
کاتر و همکاران ^{۱۲} ، ۲۰۱۰؛ نوریس و همکاران ^{۱۳} ، ۲۰۰۸؛ مهردادش و آزادی‌زاده، ۲۰۱۹؛ مصدق راد و همکاران، ۲۰۱۹؛ موهبتی زهان و همکاران، ۲۰۱۹؛ منوریان و همکاران، ۲۰۱۷؛ رضایی و همکاران، ۲۰۱۵	همکاری نهادهای محلی با یکدیگر، همکاری نهادهای محلی با سازمان‌های دولتی مرتبط با بحران، همکاری سازمان‌های محلی با مردم

^۱ به دلیل حجم زیاد اطلاعات جدول، پژوهشگر کدهای مربوط به هر مفهوم و منابع استفاده شده از آن‌ها را در یک سطر از جدول ارائه داده است.

2. Sarkar et al
3. Azad et al
4. Ali et al
5. Liu et al.
6. Nareth
7. Kwok et al
8. Tracey
9. Jukrkorn et al
10. Linnell
11. Saja et al.
12. Cutter et al
13. Norris et al

منابع	کدها
۲۰۱۴	
نارس، ۲۰۱۶؛ کواک و همکاران، ۲۰۱۶؛ کاتر و همکاران، ۲۰۱۰؛ نوریس و همکاران، ۲۰۰۸؛ زیاری و کانونی، ۲۰۲۰؛ رومیانی، ۲۰۲۰؛ نوری و همکاران، ۲۰۱۹؛ کریمی و تقی‌لو، ۲۰۱۹؛ محمودی و همکاران، ۲۰۱۹؛ مصدق راد و همکاران، ۲۰۱۹؛ موهبتی زهان و همکاران، ۲۰۱۹؛ آستانه و همکاران، ۲۰۱۸؛ منوریان و همکاران، ۲۰۱۷؛ طالشی و همکاران، ۲۰۱۶؛ رضایی و همکاران، ۲۰۱۵؛ مطهری و رفیعیان، ۲۰۱۵	پیگیری مشکلات جامعه محلی از سوی مسئولین محلی، تمایل نهادهای محلی به مشارکت مردم در تصمیم‌گیری‌های مرتبط با بحران، مسئولیت‌پذیری و پاسخگویی مسئولین در زمان بحران، تعهد مدیریت در قبال انجام اقدامات مناسب در زمان بحران، بهره‌گیری از نظرات مردم در رابطه با مدیریت بحران
آزاد و همکاران، ۲۰۲۰؛ تانواتانا ^۱ ، ۲۰۱۸؛ والانس و کارلتون ^۲ ، ۲۰۱۵؛ کاتر و همکاران، ۲۰۱۰؛ صالحی نودز و همکاران، ۲۰۲۰؛ زیاری و کانونی، ۲۰۲۰؛ فیروزی، ۲۰۱۹؛ رضایی راد و کاظمی، ۲۰۱۹؛ مهردانش و آزادی‌زاده، ۲۰۱۹؛ موهبتی زهان و همکاران، ۲۰۱۹؛ کاظمی، ۲۰۱۸؛ منوریان و همکاران، ۲۰۱۷؛ طالشی و همکاران، ۲۰۱۶؛ رضایی و همکاران، ۲۰۱۵	وجود سازمان‌های مکان‌محور و مردم‌نهاد، تعداد نهادهای محلی درگیر در بحران
صالحی نودز و همکاران، ۲۰۲۰؛ رضایی راد و کاظمی، ۲۰۱۹؛ پیران و همکاران، ۲۰۱۶؛ رضایی و همکاران، ۲۰۱۴	تعهد به جامعه محلی به‌عنوان یک کل، برخورداری از حس نوع‌دوستی، ارزش‌نهادن برای کار جمعی
ساجا و همکاران، ۲۰۱۹؛ پراتاما و ساریفودین ^۳ ، ۲۰۱۸؛ کواک و همکاران، ۲۰۱۶؛ لینل، ۲۰۱۳؛ کاتر و همکاران، ۲۰۱۰؛ نوریس و همکاران، ۲۰۰۸؛ مایونگا ^۴ ، ۲۰۰۷؛ مبارکی و الواری، ۲۰۲۰؛ صالحی نودز و همکاران، ۲۰۲۰؛ زیاری و کانونی، ۲۰۲۰؛ مهردانش و آزادی‌زاده، ۲۰۱۹؛ کریمی و تقی‌لو، ۲۰۱۹؛ موهبتی زهان و همکاران، ۲۰۱۹؛ کاظمی، ۲۰۱۸؛ حیدری ساریان، ۲۰۱۸؛ منوریان و همکاران، ۲۰۱۷؛ سیداخلاقی و طالشی، ۲۰۱۷؛ طالشی و همکاران، ۲۰۱۶؛ رضایی و همکاران، ۲۰۱۵؛ مطهری و رفیعیان، ۲۰۱۵؛ فیروزپور و همکاران، ۲۰۱۵؛ رضایی و همکاران، ۲۰۱۴	ایجاد کانال‌های اطلاعاتی میان یکدیگر، ایجاد شبکه‌های اجتماعی، تقویت سازوکارهای جمعی
تانواتانا، ۲۰۱۸؛ ساجا و همکاران، ۲۰۱۸؛ پاترسون و همکاران ^۵ ، ۲۰۱۰؛ ماگیس ^۶ ، ۲۰۱۰؛ امیری و همکاران، ۲۰۲۱؛ صالحی نودز و همکاران، ۲۰۲۰؛ حاتمی‌نژاد و همکاران، ۲۰۱۹؛ رضایی راد و کاظمی، ۲۰۱۹؛ نوری و همکاران، ۲۰۱۹؛ موهبتی زهان و همکاران، ۲۰۱۹؛ حیدری‌فر و همکاران، ۲۰۱۷؛ پیران و همکاران، ۲۰۱۶؛ مطهری و رفیعیان، ۲۰۱۵	متحدبودن برای حل مشکلات، همکاری با مسئولین در خصوص برنامه‌های مقابله با بحران، تأمین اطلاعات جهت برنامه‌ریزی در رابطه با بحران، تبادل نظر در رابطه با مسائل و مشکلات پس از وقوع بحران، همکاری و تعامل با یکدیگر در حین و پس از بحران
سارکر و همکاران، ۲۰۲۰؛ ساجا و همکاران، ۲۰۱۹؛ ساجا و همکاران، ۲۰۱۸؛ کواک و همکاران، ۲۰۱۶؛ لیکین و همکاران ^۷ ، ۲۰۱۳؛ کاتر و همکاران، ۲۰۱۰؛ نوریس و همکاران، ۲۰۰۸؛ مایونگا، ۲۰۰۷؛ امیری و همکاران، ۲۰۲۱؛ مبارکی و الواری، ۲۰۲۰؛ صالحی نودز و همکاران، ۲۰۲۰؛ زیاری و کانونی، ۲۰۲۰؛	داشتن اعتماد به یکدیگر و مسئولین، داشتن تعلق مکانی، حمایت اجتماعی، برخورداری از هنجارهای مشترک، همدلی اجتماعی

1. Tanwattana
2. Vallance & Carlton
3. Pratama & Sariffuddin
4. Mayunga
5. Patterson et al
6. Magis
7. Leykin et al

منابع	کدها
حاتمی‌نژاد و همکاران، ۲۰۱۹؛ فیروزی، ۲۰۱۹؛ نوری و همکاران، ۲۰۱۹؛ مهردادش و آزادی‌زاده، ۲۰۱۹؛ حیدری ساربان، ۲۰۱۸؛ کاظمی، ۲۰۱۸؛ آستانه و همکاران، ۲۰۱۸؛ حیدری‌فر و همکاران، ۲۰۱۷؛ منوریان و همکاران، ۲۰۱۷؛ طالشی و همکاران، ۲۰۱۶؛ عباداله‌زاده ملی و خانلو، ۲۰۱۵؛ رضایی و همکاران، ۲۰۱۵؛ مطهری و رفیعیان، ۲۰۱۵؛ داداش‌پور و همکاران، ۲۰۱۴	
موهبتی زهان و همکاران، ۲۰۱۹؛ موحد و طبیبیان، ۲۰۱۸	برخورداری از فرهنگ کار تیمی، برخورداری از فرهنگ ایثارگری
سارکر و همکاران، ۲۰۲۰؛ سارابیا و همکاران ^۱ ، ۲۰۲۰؛ ساجا و همکاران، ۲۰۱۹؛ ساجا و همکاران، ۲۰۱۸؛ امیری و همکاران، ۲۰۲۱؛ مبارکی و الواری، ۲۰۲۰؛ صالحی نودز و همکاران، ۲۰۲۰؛ فیروزی، ۲۰۱۹؛ نوری و همکاران، ۲۰۱۹؛ حیدری ساربان، ۲۰۱۸؛ پرتوی و همکاران، ۲۰۱۷؛ طالشی و همکاران، ۲۰۱۶؛ عباداله‌زاده ملی و خانلو، ۲۰۱۵؛ مطهری و رفیعیان، ۲۰۱۵	افزایش تعاملات بین افراد، تحقق فعالیت‌های جمعی، تقلیل اختلافات و تعارضات، بازسازی و تقویت ارتباطات اجتماعی
کاتر و همکاران، ۲۰۱۰؛ مایونگا، ۲۰۰۷؛ کریمی و تقی‌لو، ۲۰۱۹؛ موهبتی زهان و همکاران، ۲۰۱۹؛ طالشی و همکاران، ۲۰۱۶؛ پیران و همکاران، ۲۰۱۶	دانش مربوط به اقدامات کاهش اثرات بحران، دانش مربوط به روش‌های مقابله با بحران، دانش شناسایی مناطق و یا شرایط بحران‌خیز
اسچرز و همکاران ^۲ ، ۲۰۱۹؛ پاتل و همکاران ^۳ ، ۲۰۱۷؛ کاتر و همکاران، امیری و همکاران، ۲۰۲۱؛ نوری و همکاران، ۲۰۱۹؛ کریمی و تقی‌لو، ۲۰۱۹؛ حیدری ساربان، ۲۰۱۸؛ آستانه و همکاران، ۲۰۱۸؛ حیدری‌فر و همکاران، ۲۰۱۷؛ طالشی و همکاران، ۲۰۱۶	مهارت شناسایی و تشخیص بحران، مهارت مقابله با پیامدهای منفی پس از وقوع بحران، مهارت حفظ آرامش روحی و روانی در حین و پس از بحران، مهارت واکنش مؤثر در زمان وقوع بحران، مهارت‌های ارتباطی
امیری و همکاران، ۲۰۲۱؛ فیروزی، ۲۰۱۹؛ نوری و همکاران، ۲۰۱۹؛ منوریان و همکاران، ۲۰۱۷؛ پیران و همکاران، ۲۰۱۶	آگاهی در ارتباط با وقوع بحران، آگاهی از وجود گروه‌ها و سازمان‌های خدماتی و امدادی برای مقابله با بحران، آگاهی از عکس‌العمل‌ها و واکنش‌های مناسب در زمان وقوع بحران، آگاهی از اقدامات لازم برای آمادگی در برابر بحران، آگاهی از فرایندهای مربوط به چرخه مدیریت بحران
چن و همکاران ^۴ ، ۲۰۱۹؛ کاتر و همکاران، ۲۰۱۰؛ نوری و همکاران، ۲۰۱۹؛ موهبتی زهان و همکاران، ۲۰۱۹	نگرش نسبت به بحران، نگرش نسبت به اولویت قراردادن پیشگیری و آمادگی در برابر بحران، نگرش نسبت به توانمندی‌های خود برای مقابله با بحران
کاتر و همکاران، ۲۰۱۰؛ امیری و همکاران، ۲۰۲۱؛ طهماسبی مقدم و همکاران، ۲۰۲۰؛ موهبتی زهان و همکاران، ۲۰۱۹؛ رضایی و همکاران، ۲۰۱۵	ظرفیت و توانایی انطباق با تنش‌ها و آشفتگی‌های حین و پس از بحران، ظرفیت و توانایی جبران خسارت‌های واردشده در اثر بروز بحران، ظرفیت و توانایی برگشت به شرایط قبل از وقوع بحران

گام پنجم: تجزیه و تحلیل و تلفیق یافته‌های کیفی در این پژوهش، ابتدا برای تمام عوامل استخراج‌شده از مطالعات پیشین، کدی در نظر گرفته شده است، سپس با در نظر

1. Sarabia et al
2. Scherzer et al
3. Patel et al
4. Chen et al

گرفتن مفهوم هر یک از این کدها، هر کدام در یک مفهوم مشابه (تم‌های تحقیق) دسته‌بندی و در ادامه نیز از ترکیب تم‌های تحقیق، مقوله‌ها حاصل گردید. بر اساس تحلیل‌های صورت‌گرفته به کمک روش تحلیل محتوا روی ۵۶ پژوهش نهایی انتخاب‌شده، در مجموع تعداد ۳ مقوله، ۱۸ مفهوم و ۶۶ کد برای الگوی عوامل مؤثر بر تاب‌آوری مبتنی بر ظرفیت‌های اجتماع‌محور در شرایط بحران در این پژوهش کشف و برچسب‌گذاری شدند. در جدول ۴، کدهای نهایی استخراج‌شده مرتبط با هر مقوله و مفهوم نشان داده شده است.

جدول شماره ۴: مقوله‌بندی یافته‌ها

مقوله‌ها	مفاهیم	کدها	
عوامل سازمانی	بستر نهادی	وجود سازمان‌های مکان‌محور و مردم‌نهاد، تعداد نهادهای محلی درگیر در بحران	
	حاکمیت نهادی	برخورداری از رهبری قوی م‌شارکتی، تدوین سیاست‌های شفاف و اثربخش در رابطه با بحران، طراحی برنامه‌های جامع برای مقابله با بحران، ایجاد شبکه‌ای از ذی‌نفعان کلیدی در رابطه با بحران، واگذاری بخشی از مسئولیت‌های مدیریت بحران به سازمان‌های غیرانتفاعی و بخش خصوصی	
	همکاری نهادی	همکاری نهادهای محلی با یکدیگر، همکاری نهادهای محلی با سازمان‌های دولتی مرتبط با مدیریت بحران، همکاری نهادهای محلی با مردم	
	عملکرد نهادی	پیگیری مشکلات جامعه محلی از یوس مسئولین محلی، تمایل نهادهای محلی برای مشارکت مردم در تصمیم‌گیری‌های مرتبط با بحران، مسئولیت‌پذیری و پاسخگویی مسئولین در زمان بحران، تعهد مدیریت در قبال انجام اقدامات مناسب در زمان بحران، بهره‌گیری از نظرات مردم در رابطه با مدیریت بحران	
	مدیریت منابع مالی و فیزیکی	تدوین روش‌های متنوع جمع‌آوری منابع مالی و فیزیکی برای مقابله با بحران، تنظیم پروتکل‌های تضمین فراهمی منابع در زمان بحران، مدیریت زنجیره تأمین منابع در زمان بحران	
	مدیریت منابع انسانی	برخورداری از نیروی انسانی کافی و متعهد، برخورداری از نیروی انسانی آموزش‌دیده، شرح دقیق وظایف افراد حین و پس از بحران	
	مدیریت اطلاعات	برخورداری از سیستم اطلاعاتی قوی، جریان به‌موقع و اثربخش اطلاعات، دسترسی به اطلاعات، دروازه‌بانی اطلاعات	
	ارزش‌گذاری مشترک	تعهد به جامعه محلی به‌عنوان یک کل، برخورداری از حس نوع‌دوستی، ارزش نهادن برای کار جمعی	
	عوامل گروهی	زیرساخت‌های اجتماعی	ایجاد کانال‌های اطلاعاتی میان یکدیگر، ایجاد شبکه‌های اجتماعی و تقویت سازوکارهای جمعی
		عمل جمعی و مشارکت	متحد بودن برای حل مشکلات، همکاری با مسئولین در خصوص برنامه‌های مقابله با بحران، تأمین اطلاعات جهت برنامه‌ریزی در رابطه با بحران، تبادل نظر در رابطه با مسائل و مشکلات پس از وقوع بحران، همکاری و تعامل با یکدیگر در حین و پس از بحران

مقوله‌ها	مفاهیم	کدها
	سرمایه اجتماعی	داشتن اعتماد به یکدیگر و مسئولین، داشتن تعلق مکانی، حمایت اجتماعی، برخورداری از هنجارهای مشترک، همدلی اجتماعی
	فرهنگ‌پذیری	برخورداری از فرهنگ کار تیمی، برخورداری از فرهنگ ایثارگری
	انسجام اجتماعی	افزایش تعاملات بین افراد، تحقق فعالیت‌های جمعی، تقلیل اختلافات و تعارضات، بازسازی و تقویت ارتباطات اجتماعی
عوامل فردی	دانش	دانش مربوط به اقدامات کاهش اثرات بحران، دانش مربوط به روش‌های مقابله با بحران، دانش شناسایی و تشخیص مناطق و یا شرایط بحران خیز
	مهارت	مهارت شناسایی و تشخیص بحران، مهارت مقابله با پیامدهای منفی پس از وقوع بحران، مهارت حفظ آرامش روحی و روانی در هنگام وقوع بحران و پس از آن، مهارت واکنش مؤثر در زمان وقوع بحران، مهارت ارتباطی
	آگاهی	آگاهی در ارتباط با وقوع بحران، آگاهی از وجود گروه‌ها و سازمان‌های خدماتی و امدادی برای مقابله با بحران، آگاهی از عکس‌العمل‌ها و واکنش‌های مناسب در زمان وقوع بحران، آگاهی از اقدامات لازم برای آمادگی در برابر بحران، آگاهی از فرایندهای مربوط به چرخه مدیریت بحران
	نگرش	نگرش نسبت به بحران، نگرش نسبت به اولویت قراردادن پیشگیری آمادگی در برابر بحران، نگرش نسبت به توانمندی‌های خود برای مقابله با بحران
	ظرفیت و توانایی	ظرفیت و توانایی انطباق با تنش‌ها و آشفتگی‌های حین و پس از بحران، ظرفیت و توانایی جبران خسارت‌های وارد شده در اثر بروز بحران، ظرفیت و توانایی برگشت به شرایط قبل از وقوع بحران

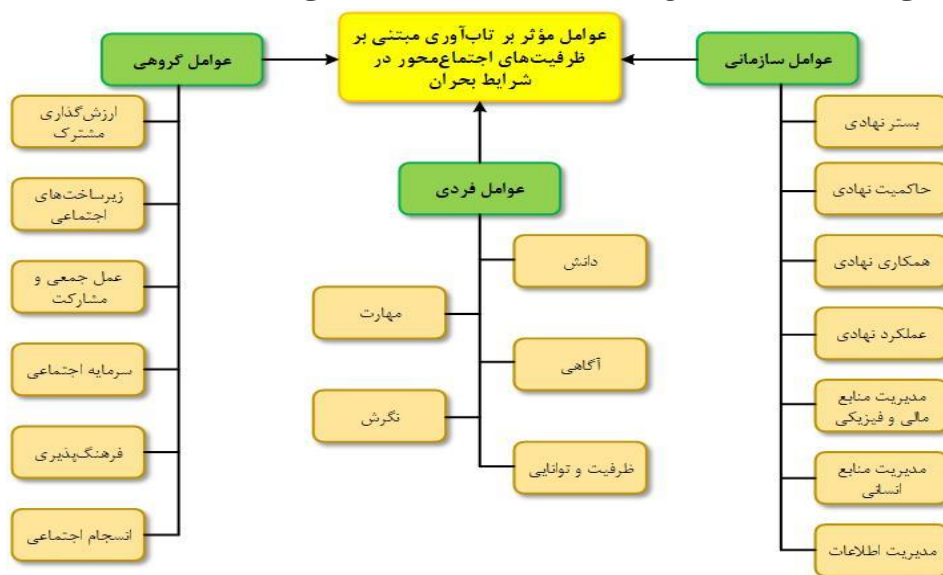
گام ششم: کنترل کدهای استخراجی به منظور کنترل کدهای استخراجی، زمانی که دو رتبه‌دهنده پاسخگویان را رتبه‌بندی می‌کنند و قصد سنجش میزان توافق این دو رتبه‌دهنده را دارند، از شاخص کاپا استفاده می‌شود. برای کنترل مفاهیم استخراجی از مقایسه نظر پژوهشگر با یک خبره استفاده است. شاخص کاپا بین صفر و یک نوسان دارد و هرچه مقدار سنج به عدد یک نزدیک‌تر باشد نشان می‌دهد که توافق بین رتبه‌دهندگان وجود دارد (Deghati et al., 2020). مقدار شاخص با استفاده از نرم‌افزار SPSS در سطح معناداری ۰/۰۰۰ عدد ۰/۷۰۵ محاسبه شد، که در جدول ۵ نشان داده شده است. با توجه به کوچک‌تر بودن عدد معناداری از ۰/۰۵ فرض استقلال کدهای استخراجی رد می‌شود. همچنین استخراج کدها از پایایی مناسبی برخوردار بوده است.

جدول شماره ۵: مقادیر اندازه توافق

عدد معناداری	انحراف استاندارد	مقدار	
۰/۰۰۰	۰/۰۸۴	۰/۷۰۵	کاپای مقدار توافق

تعداد موارد معتبر	۶۶
-------------------	----

گام هفتم: ارائه یافته) بر اساس مطالعه پژوهش‌های پیشین و کدهای استخراج‌شده، در نهایت ۳ مقوله و ۱۸ مفهوم در رابطه با الگوی عوامل مؤثر بر تاب‌آوری مبتنی بر ظرفیت‌های اجتماع‌محور در شرایط بحران شناسایی شدند، که ۷ مؤلفه بستر نهادی، حاکمیت نهادی، همکاری نهادی، عملکرد نهادی، مدیریت منابع مالی و فیزیکی، مدیریت منابع انسانی و مدیریت اطلاعات در قالب عوامل سازمانی؛ ۶ مؤلفه ارزش‌گذاری مشترک، زیرساخت‌های اجتماعی، عمل جمعی و مشارکت، سرمایه اجتماعی، فرهنگ‌پذیری و انسجام اجتماعی در قالب عوامل فردی؛ و ۵ مؤلفه دانش، مهارت، آگاهی، نگرش و ظرفیت و توانایی در قالب عوامل فردی معرفی شدند. شکل ۲، الگوی عوامل مؤثر بر تاب‌آوری مبتنی بر ظرفیت‌های اجتماع‌محور در شرایط بحران را نشان می‌دهد.



شکل شماره ۲: الگوی عوامل مؤثر بر تاب‌آوری مبتنی بر ظرفیت‌های اجتماع‌محور در شرایط بحران (منبع: پژوهش حاضر)

بحث و نتیجه‌گیری

تاب‌آوری توانایی، قابلیت و ظرفیت پیش‌بینی، پیشگیری، جذب، تطبیق و تغییر در مقابله با شوک‌ها و بحران‌هایی است (Mosadegh rad et al., 2020). که ممکن است هر

جامعه‌ای با آن روبه‌رو شود، اما اینکه یک اجتماع چگونه تاب‌آور شود اهمیت زیادی دارد. از این‌رو، رویکردهای مختلفی در رابطه با تاب‌آوری جوامع در شرایط بحران ارائه شده است. یکی از رویکردهای نوین در این رابطه، تاب‌آوری از طریق ظرفیت‌های اجتماع‌محور می‌باشد. بر این اساس، پژوهش حاضر با هدف ارائه الگوی عوامل مؤثر بر تاب‌آوری مبتنی بر ظرفیت‌های اجتماع‌محور در شرایط بحران انجام گرفت تا بتوان با شناخت عوامل مؤثر بر آن، راهبردها و برنامه‌های آینده مدیریت بحران را جهت ارتقاء هر چه بهتر تاب‌آوری در مناطق مختلف کشور اتخاذ کرد. با توجه به مطالعات انجام گرفته در این زمینه و همچنین بر اساس روش فراترکیب، در نهایت عوامل مؤثر بر افزایش تاب‌آوری در شرایط بحران که مبتنی بر ظرفیت‌های اجتماع‌محور باشند، در قالب ۳ مقوله، ۱۸ مفهوم و ۶۶ شاخص دسته‌بندی شدند. بدین صورت که ۷ مؤلفه بستر نهادی، حاکمیت نهادی، عملکرد نهادی، مدیریت منابع مالی و فیزیکی، مدیریت منابع انسانی و مدیریت اطلاعات در قالب عوامل سازمانی؛ ۶ مؤلفه ارزش‌گذاری مشترک، زیرساخت‌های اجتماعی، عمل جمعی و مشارکت، سرمایه اجتماعی، فرهنگ‌پذیری و انسجام اجتماعی در قالب عوامل گروهی؛ و ۵ مؤلفه دانش، مهارت، آگاهی، نگرش و ظرفیت و توانایی در قالب عوامل فردی، پایه‌های الگوی عوامل مؤثر بر تاب‌آوری مبتنی بر ظرفیت‌های اجتماع‌محور در شرایط بحران را تشکیل دادند.

قبل از وقوع بحران، به‌منظور افزایش تاب‌آوری از طریق ظرفیت‌های اجتماع‌محور در سطح سازمانی، ابتدا باید بستر نهادی مناسب از طریق تأسیس و راه‌اندازی سازمان‌های مکان‌محور و مردم‌نهاد فراهم گردد. همچنین در این سطح حاکمیت خوب و مطلوب نهادی نیز از طریق تدوین سیاست‌های شفاف و اثربخش در رابطه با بحران، طراحی برنامه‌های دقیق و جامع برای مقابله با بحران و واگذاری بخشی از مسئولیت‌های مدیریت بحران به سازمان‌های غیرانتفاعی و بخش خصوصی به‌صورت محلی و منطقه‌ای امکان‌پذیر خواهد شد. از سوی دیگر، به‌منظور بهبود عملکرد نهادی باید نهادهای محلی در هنگام تصمیم‌گیری‌های مرتبط با بحران، مشارکت بیشتری با مردم داشته باشند و از نظرات آن‌ها بیشتر استفاده نمایند. در نهایت، در این سطح باید مدیریت صحیح منابع انسانی، مالی و فیزیکی از طریق استخدام و به‌کارگیری نیروی انسانی کافی و متعهد و آموزش‌دیده در

نهادهای محلی درگیر در بحران، شرح دقیق وظایف آنان در هنگام وقوع بحران و پس از آن، تدوین روش‌های متنوع جمع‌آوری منابع مالی و فیزیکی برای مقابله با بحران، تنظیم پروتکل‌های تضمین فراهمی منابع و مدیریت زنجیره تأمین در زمان بحران، صورت گیرد. همچنین به‌منظور افزایش تاب‌آوری از طریق ظرفیت‌های اجتماع‌محور در سطح گروهی، باید ارزش‌گذاری مشترکی بین افراد و گروه‌های مختلف در جامعه از طریق ایجاد حس نوع‌دوستی میان آنان، ایجاد تعهد در آنان به جامعه خود به‌عنوان یک کل و ارزش نهادن برای کار جمعی، شکل بگیرد. همچنین مشارکت و عمل جمعی در این مرحله از بحران اهمیت بسزایی دارد. درنهایت ایجاد فرهنگ کار تیمی و ایثارگری در بین گروه‌های مختلف درگیر در بحران، از جمله گروه‌های داوطلب، جهادی و امدادی می‌تواند بر ارتقای ظرفیت‌های اجتماع‌محور تاب‌آوری تأثیرگذار باشد. درنهایت به‌منظور افزایش تاب‌آوری از طریق ظرفیت‌های اجتماع‌محور در سطح فردی نیز باید دانش، مهارت و آگاهی افراد را در رابطه با بحران از طریق آموزش‌های گوناگون افزایش داد.

پس از وقوع بحران نیز به‌منظور افزایش تاب‌آوری از طریق ظرفیت‌های اجتماع‌محور در سطح سازمانی، ابتدا باید همکاری بین نهادهای محلی درگیر در بحران با یکدیگر، با سازمان‌های دولتی مرتبط با مدیریت بحران و با مردم افزایش پیدا کند. در ادامه باید عملکرد نهادهای محلی درگیر در بحران را از طریق مسئولیت‌پذیری و پاسخگویی بیشتر مسئولین محلی در زمان بحران و متعهد شدن آنان به انجام اقدامات مناسب در زمان بحران، ارتقاء بخشید. درنهایت اینکه باید مدیریت صحیح اطلاعات نیز از طریق ایجاد سیستم‌های اطلاعاتی قوی و دسترسی سریع و آسان به اطلاعات برای همه افراد صورت گیرد. همچنین به‌منظور افزایش تاب‌آوری از طریق ظرفیت‌های اجتماع‌محور در سطح گروهی، باید زیرساخت‌های اجتماعی مناسب را با ایجاد و تقویت شبکه‌های اجتماعی و بهبود سازوکارهای جمعی، فراهم ساخت. علاوه بر این سرمایه اجتماعی نیز باید از طریق افزایش اعتماد بین مردم و گروه‌ها با یکدیگر و همچنین با مسئولین و تقویت احساس همدلی جهت حل مشکلات و مسائل پیش‌آمده، حاصل گردد. درنهایت به‌منظور افزایش تاب‌آوری از طریق ظرفیت‌های اجتماع‌محور در سطح فردی باید ظرفیت، توانایی و مهارت افراد و گروه‌ها را در رابطه با بحران پیش‌آمده از جمله مهارت حفظ آرامش روحی و روانی و

واکنش مؤثر در هنگام وقوع بحران و ظرفیت و توانایی انطباق با تنش‌ها و آشفتگی‌های پیش‌آمده در اثر بروز بحران، ارتقاء بخشید.

پس از وقوع بحران، به‌منظور افزایش تاب‌آوری مبتنی بر ظرفیت‌های اجتماع‌محور در سطح سازمانی همکاری نهادهای محلی درگیر در بحران باید مانند مرحله حین بحران با یکدیگر، سایر سازمان‌های دولتی مرتبط با بحران و مردم و گروه‌های درگیر در بحران از جمله گروه‌های داوطلب، امدادی و جهادی وجود داشته باشد تا بتوان عکس‌العمل سریع‌تری را نسبت به مسائل و مشکلات پیش‌آمده در اثر بروز بحران از خود نشان دهند. از سوی دیگر، باید عملکرد نهادهای محلی درگیر در بحران را از طریق مسئولیت‌پذیری و پاسخگویی بیشتر مسئولین در قبال اقدامات صورت گرفته برای کاهش اثرات بجا مانده از بحران پیش‌آمده و همچنین پیگیری مشکلات به وجود آمده برای جامعه محلی در اثر بروز بحران از سوی مسئولین محلی، بهبود بخشید. همچنین به‌منظور افزایش تاب‌آوری از طریق ظرفیت‌های اجتماع‌محور در سطح گروهی، باید عمل جمعی و مشارکت بین افراد و گروه‌ها را حتی بیش از مرحله حین بحران افزایش داد. بدین منظور باید با تبادل نظر در رابطه با مسائل و مشکلات پیش‌آمده در اثر بروز بحران، اتحاد و همکاری بین افراد و گروه‌های درگیر در بحران جهت حل مشکلات پیش‌آمده بیشتر شود. تا امکان تحقق فعالیت‌های جمعی و داوطلبانه فراهم گردد و بدین طریق تاب‌آوری مبتنی بر ظرفیت‌های اجتماع‌محور، افزایش یابد. درنهایت به‌منظور افزایش تاب‌آوری از طریق ظرفیت‌های اجتماع‌محور در سطح فردی، باید ظرفیت، توانایی و مهارت افراد و گروه‌ها را در رابطه با کاهش اثرات منفی بحران ارتقاء بخشید. بدین منظور باید مهارت‌هایی مانند مهارت مقابله با پیامدهای منفی پس از وقوع بحران، حفظ آرامش روحی و روانی، و همچنین توانایی‌هایی از جمله ظرفیت و توانایی جبران خسارت‌های واردشده در اثر بروز بحران و توانایی برگشت به شرایط قبل از وقوع بحران، در افراد شکل گیرد.

در ادامه باید به این موضوع اشاره کرد که در مقایسه با نتایج پژوهش‌های پیشین (از جمله پژوهش‌های شمعی و همکاران، ۲۰۲۲؛ امیری و همکاران، ۲۰۲۱؛ احد نژادروشتی، ۲۰۲۱؛ بشیری و همکاران، ۲۰۲۰؛ مصدق‌راد و همکاران، ۲۰۱۹؛ ایکادی و همکاران، ۲۰۲۳؛ اسلام، ۲۰۲۳؛ کارمن و همکاران، ۲۰۲۲، وی و ژاویانگ، ۲۰۲۰؛ اسپرزور و همکاران،

۲۰۱۹؛ ساجا و همکاران، ۲۰۱۸؛ یونسای وانگ و همکاران، ۲۰۱۸)، این پژوهش نه تنها از نتایج و ابعاد تاب‌آوری که در پژوهش‌های پیشین مورد بحث قرار گرفته، در طراحی الگوی نهایی خود بهره برده است، بلکه میزان پراکندگی نتایج این مطالعات و کاستی‌هایی را که مدل‌های پژوهش‌های پیشین داشته‌اند را به حداقل رسانده است و از همه مهم‌تر اینکه به موضوع ظرفیت‌های اجتماع‌محور در افزایش تاب‌آوری در شرایط بحران که مطالعات قبلی بدان کمتر اشاره کرده‌اند، پرداخته است و با ارائه الگویی در این زمینه سعی کرده است تا نقشه راه جامعی را برای افزایش تاب‌آوری کشورمان در برابر بحران‌های مختلف با تأکید بر ظرفیت‌های اجتماع‌محور ارائه دهد و همین موضوع می‌تواند یکی از جنبه‌های مهم نوآوری این پژوهش به‌شمار آید. درنهایت با توجه به نتایج به دست آمده از این پژوهش، پیشنهادهای زیر ارائه می‌گردد:

۱. به‌منظور افزایش تاب‌آوری مبتنی بر ظرفیت‌های اجتماع‌محور در شرایط بحران در سطح سازمانی پیشنهاد می‌شود که مسئولان دولتی از تشکیل و راه‌اندازی دفاتر مستقل و مردم‌نهاد در نهادهای محلی مرتبط با بحران که وظیفه ایجاد هماهنگی، ارائه اطلاعات و ارتباط با مردم را دارند، حمایت کنند تا از این طریق بتوان در سیاست‌گذاری‌های مرتبط با بروز بحران‌ها از نظرات عموم مردم بهره برد. همچنین دوره‌های آموزشی جامع برای مدیران محلی در خصوص شناخت بحران‌های محتمل هر منطقه به‌طور مستمر برگزار شود و نقش‌ها و مسئولیت‌های هر یک از آن‌ها به‌طور مشخص در زمان بحران تعیین گردد.

۲. به‌منظور افزایش تاب‌آوری مبتنی بر ظرفیت‌های اجتماع‌محور در شرایط بحران در سطح گروهی پیشنهاد می‌شود که با برگزاری جلسات مشترک میان گروه‌های مختلف درگیر در بحران از جمله گروه‌های امدادی، داوطلب و جهادی، تعاملات مثبت میان آنان را افزایش داده و زمینه مناسبی را برای مشارکت و همکاری بیشتر آنان در زمان بروز بحران فراهم ساخت.

۳. به‌منظور افزایش تاب‌آوری مبتنی بر ظرفیت‌های اجتماع‌محور در شرایط بحران در سطح فردی پیشنهاد می‌شود که دوره‌های آموزشی به‌صورت فراگیر و عمومی برای کلیه مردم به‌منظور ارتقاء سطح دانش، مهارت و آگاهی آنان نسبت به بحران برگزار گردد. بدین منظور می‌توان به‌صورت مستمر همایش‌ها و گردهمایی‌هایی را در مدارس، ادارات و حتی مساجد

با مضمون افزایش تاب‌آوری برگزار کرد و یا مانورهای منظمی جهت افزایش آمادگی آنان در برابر بروز بحران‌های مختلف تشکیل داد.

۴. در نهایت به پژوهشگران علاقه‌مند در زمینه تاب‌آوری پیشنهاد می‌شود که با انجام مطالعات تطبیقی و با توجه به عملکرد موفق سایر کشورها در زمینه تاب‌آوری مبتنی بر ظرفیت‌های اجتماع‌محور در شرایط بحران، به بهینه‌کاوی و بومی‌سازی تجارب موفق در گام‌های اجرایی موضوع اقدام کنند و الگوی شفاف و گام به گامی در این زمینه ارائه نمایند.

منابع فارسی

احمدنژادروشتی، محسن؛ حیدری، محمد تقی؛ طهماسبی مقدم، حسین. (۱۴۰۱). تحلیل عوامل مؤثر بر افزایش تاب‌آوری جوامع شهری در برابر همه‌گیری کرونا با رویکرد مدیریت بحران اجتماع‌محور (مطالعه موردی: شهر زنجان). *فصلنامه علمی- پژوهشی آمایش محیط*، ۵۹، ۱۵۹-۱۸۵.

احمدزاده کرمانی، حمید؛ امین‌زاده گوهرریزی، بهرام. (۱۳۹۹). ارزیابی ابعاد تاب‌آوری شهری با استفاده از روش میانگین مجموع فواصل از حد بهینه. *هویت شهر*، ۴۱(۱۴). ۳۳-۱۱۵.

اعتمادی، منال؛ اولیایی منش، علیرضا؛ تدین، محمد مهدی؛ رسمی، الهام؛ شیر، محمد؛ فضایی، امیر عباس؛ کبیر، محمدجواد؛ محرابی بهار، علی؛ وثوق مقدم، عباس. (۱۳۹۹). اعتبارسنجی ابزار ارزیابی تاب‌آوری نظام سلامت ایران و اندازه‌گیری آن در بحران کوید ۱۹. *مجله تخصصی اپیدمیولوژی ایران*، ۱۶(۱)، ۴-۱۹.

امیری، علی؛ زارعی، حسین؛ مسعودی راد، ماندانا؛ حاتمی‌نژاد، حسین. (۱۴۰۱). شناسایی مؤلفه‌های اثرگذار بر افزایش میزان تاب‌آوری اقتصادی و اجتماعی شهری در مواجهه با بحران زلزله مطالعه موردی: شهرستان بروجرد. *فصلنامه علمی- پژوهشی آمایش محیط*، ۵۷، ۱۸۹-۲۱۱.

آستانه، مهسا؛ تقی‌پور، فائزه؛ دوازده امامی، حمید. (۱۳۹۸). تدوین الگو به‌منظور ظرفیت‌سازی اجتماعی و جامعه‌پذیری بحران آب. *پژوهش‌های راهبردی مسائل اجتماعی ایران*، ۸(۲)، ۱۱۹-۱۳۸.

بشیری، سعید؛ بیات، بهرام؛ جمشیدی، شروین؛ صالح‌زاده، رضا. (۱۴۰۰). سیر تکوین و تحول الگوهای مفهومی تاب‌آوری در مدیریت بحران جوامع. *فصلنامه علمی امنیت ملی*، ۱۱(۳۹)، ۲۵۹-۲۸۸.

حاتمی‌نژاد، حسین؛ پوراحمد، احمد؛ زبردست، کوشیار. (۱۳۹۹). سنجش میزان تاب‌آوری اجتماعی در منطقه ۹ کلان‌شهر تهران. *مسکن و محیط روستا*، ۱۷۱، ۴۹-۶۰.

- حسن‌زاده، توکلی؛ زندمقدم، محمدرضا؛ کرکه‌آبادی، زینب. (۱۳۹۸). ارزیابی میزان تاب‌آوری بافت‌های فرسوده در مقابل مخاطرات طبیعی مطالعه موردی: بافت فرسوده شهر سمنان. *فصلنامه شهر پایدار*، ۲(۴)، ۸۳-۹۹.
- حیدری‌فر، محمد رئوف؛ حسینی سیاه‌گلی، مهناز؛ سلیمانی راد، اسماعیل. (۱۳۹۷). سنجش مؤلفه‌های تاب‌آوری شهری نمونه موردی: کلانشهر کرمانشاه. *فصلنامه جغرافیا و مطالعات محیطی*، ۷(۲۸)، ۱۰۷-۱۲۵.
- داداش‌پور، هاشم؛ عادل‌لی، زینب. (۱۳۹۴). سنجش ظرفیت‌های تاب‌آوری در مجموعه شهری قزوین. *دوفصلنامه علمی و پژوهشی مدیریت بحران*، ۸، ۷۳-۸۴.
- دقتی، عادل؛ یعقوبی، نورمحمد؛ کمالیان، امین‌رضا؛ دهقانی، مسعود. (۱۳۹۹). طراحی الگوی استقرار و توسعه حکمرانی خوب الکترونیک با استفاده از روش فراترکیب. *پژوهش‌های مدیریت در ایران*، ۲۴(۲)، ۱-۳۴.
- رضایی راد، هادی؛ کاظمی، داود. (۱۳۹۹). بازشناسی ضرورت مدیریت اجتماع‌محور بحران جهت کاهش آسیب‌پذیری در بحران زلزله (مطالعه موردی: محله سویف‌آباد شهر تهران). *مطالعات محیطی هفت حصار*، ۹(۳۳)، ۶۳-۷۸.
- زیاری، کرامت‌الله؛ کانونی، رضا. (۱۴۰۰). تحلیل ساختاری تاب‌آوری اجتماعی در چهارچوب حکم‌روایی شایسته شهری با رویکرد آینده‌پژوهی (مطالعه موردی: شهر اردبیل). *برنامه‌ریزی و آمایش فضا*، ۲۵(۳)، ۵۹-۹۱.
- سجادی، حمید. (۱۳۹۸). شناسایی و تحلیل مؤلفه‌های تاب‌آوری جامعه ایران در مقابل با‌ایدمی کوید ۱۹. *دوفصلنامه علمی مطالعات قدرت نرم*، ۹(۲)، ۹۱-۱۱۷.
- سند راهبردی ملی مدیریت بحران (۱۴۰۰). سازمان مدیریت بحران کشور، پژوهشکده سوانح طبیعی.
- صادقی، نرگس؛ آذربایجانی، علیرضا؛ عزیزخانی، فاطمه؛ کاویانی، زهرا؛ حجتی، علی. (۱۳۹۹). ارزیابی ابعاد اقتصادی کلان شیوع ویروس کرونا. معاونت‌های پژوهش‌های اقتصادی، تهران: دفتر مطالعات اجتماعی.
- صالحی نودز، اسما؛ یعقوبی، نورمحمد؛ کیخا، عالمه. (۱۴۰۰). طراحی الگوی مدیریت بحران اجتماع‌محور با استفاده از رویکرد فراترکیب. *فصلنامه مطالعات مدیریت دولتی ایران*، ۴(۲)، ۷۱-۱۰۲.
- کاظمی، نسرين. (۱۳۹۸). تدوین سناریوهای تاب‌آوری در برابر زلزله بر مبنای پیوندهای روستایی-شهری (مطالعه موردی: شهرستان‌های شمیرانات، دماوند و فیروزکوه). مسکن و محیط روستا، ۱۶۶، ۱۳۷-۱۵۲.

- کریمی، خدیجه؛ تقی‌لو، علی‌اکبر. (۱۳۹۹). مدیریت بحران اجتماع محور راهی به سوی توسعه پایدار. فصلنامه دانش پیشگیری و مدیریت بحران، ۱۰(۱)، ۵۹-۷۳.
- مبارکی، محمد؛ الواری، سمیه. (۱۴۰۰). مطالعه جامعه‌شناختی تاب‌آوری شهری (مطالعه موردی: شهر یزد). دوفصلنامه پژوهش‌های جامعه‌شناسی معاصر، ۱۰(۱۸)، ۹۱-۱۱۷.
- محمودی سفید کوهی، عقیل؛ رسولی، سید حسن. (۱۳۹۶). سنجش و ارزیابی کاهش خطرات زلزله با تأکید بر تاب‌آوری شهری. فصلنامه پژوهش‌های نوین علوم جغرافیایی، معماری و شهرسازی، ۱(۱۰)، ۲۲۷-۲۶۳.
- مرادزاده، عبدالباسط؛ قاسمی، محمد؛ سالارزهی، حبیب‌الله؛ یعقوبی، نورمحمد؛ بذرافشان، جواد. (۱۳۹۷). توانمندسازی اجتماع محور: ارزیابی ظرفیت سرمایه اجتماعی ذی‌نفعان محلی. مدیریت سرمایه اجتماعی، ۵(۴)، ۵۰۳-۵۲۲.
- مصدق راد، علی محمد؛ کریمی، فرشته؛ عزتی، فرحناز. (۱۳۹۹). تاب‌آوری نظام سلامت: یک مرور مفهومی. فصلنامه تحقیقات نظام سلامت حکیم، ۲۳(۴)، ۴۶۳-۴۸۶.
- مطهری، زینب‌السادات؛ رفیعیان، مجتبی. (۱۳۹۵). تبیین مدلی به‌منظور ارتقاء مدیریت خطر بحران با رویکرد اجتماع محور، نمونه موردی: یکی از اجتماعات محلی تهران. فصلنامه معماری و شهرسازی آرمان‌شهر، ۹(۱۷)، ۳۸۹-۴۰۱.
- ملکی، سعید؛ امنپور، سعید؛ شجاعیان، علی؛ رضوی، معصومه. (۱۳۹۹). بررسی و سنجش میزان تاب‌آوری در ابعاد کالبدی و اجتماعی در برابر زلزله (مطالعه موردی شهر ایزده). مطالعات ساختار و کارکرد شهری، ۷(۲۲)، ۸۱-۱۱۱.
- منوریان، عباس؛ امیری، مجتبی، مه‌ری کلی، سیمین. (۱۳۹۷). شناسایی مؤلفه‌های اثرگذار بر افزایش میزان تاب‌آوری اجتماعی محلات آسیب‌پذیر و دارای بافت فرسوده در مواجهه با حوادث طبیعی. فصلنامه مطالعات مدیریت شهری، ۱۰(۳۴)، ۱۳-۲۶.
- موحد، سپیده؛ طبیبیان، منوچهر. (۱۳۹۸). تدوین الگوی تاب‌آوری بوم‌شناسانه شهر. مطالعات شهری، ۲۳، ۱۰۹-۱۲۶.
- موهبتی زهان، حسین؛ یعقوبی، نورمحمد؛ محمدی، محمد؛ محمودزاده و اشان، مهدی. (۱۳۹۹). طراحی الگوی مرحله‌ای مدیریت بحران با رویکرد ظرفیت‌سازی جوامع محلی با استفاده از روش فراترکیب، مدیریت دولتی، ۱۲(۲)، ۱۷۵-۲۰۳.
- نوری، محبوبه؛ رضایی، محمدرضا؛ عسگری، ابراهیم. (۱۳۹۹). مدل‌سازی ساختاری-تفسیری عوامل مؤثر بر تاب‌آوری کالبدی و اجتماعی شهر شیراز در برابر سانحه طبیعی سیل. دوفصلنامه جغرافیای اجتماعی شهری، ۷(۲)، ۱۴۹-۱۷۲.

نیک‌پور، عامر؛ لطفی، صدیقه؛ یاراحمدی، منصوره. (۱۴۰۰). ارزیابی میزان تاب‌آوری شهر نورآباد ممسنی در برابر سوانح طبیعی (زلزله). *دوفصلنامه علمی پژوهشی مدیریت بحران*، ۱۹، ۵۷-۷۱.

Refrences

- Ahednejadrushti, M.; Heydari, M. T.; Tahmasebi Moghadam, H. (2021). Analysis of factors affecting the resilience of urban communities against the coronavirus pandemic with a community-based crisis management approach (case study: Zanjan city). *Quarterly Journal of Environmental Planning*, 59, 159-185.
- Ahmadzadeh Kermani, H.; Aminzadeh Goharrizi, B. (2019). Evaluation of dimensions of urban resilience using the average sum of distances from the optimal limit method. *City Identity*, 41(14). 33-115.
- Etemadi, M.; Oliaei-Manesh, A. R.; Tadayin, M. M.; Rasmi, A.; Shiri, M.; Fazaili, A. A.; Kabir, M. J.; Mehrabi Bahar, A.; Vosouq Moghadam, A. (2019). Validation of the Iranian Health System Resilience Assessment Tool and its Measurement in the COVID-19 Crisis. *Iranian Journal of Epidemiology*, 16(1), 4-19.
- Amiri, A.; Zarei, H.; Masoudi-Rad, M.; Hatami-Nejad, H. (2021). Identifying the Factors Affecting Increasing Urban Economic and Social Resilience in the Face of Earthquake Crisis Case Study: Borujerd County. *Quarterly Scientific and Research Journal of Environmental Planning*, 57, 189-211.
- Astana, M.; Taghipour, F.; Dazav-e-Emami, H. (2018). Developing a Model for Social Capacity Building and Social Acceptance of the Water Crisis. *Strategic Research on Social Issues of Iran*, 8(2), 119-138.
- Bashiri, S; Bayat, B; Jamshidi, S; Salehzadeh, R. (2020). The Development and Evolution of Conceptual Models of Resilience in Community Crisis Management. *National Security Scientific Quarterly*, 11(39), 259-288.
- Hatami Nejad, H.; Pour Ahmad, A.; Zavarat, K. (2019). Measuring the level of social resilience in District 9 of Tehran Metropolitan Area. *Mechan and Rural Environment*, 171, 49-60.
- Hassanzadeh Tavakoli; S. Zandmoghaddam, M. R.; Karkehabadi, Z. (2018). Assessing the resilience of dilapidated structures against natural hazards, case study: dilapidated structures of Semnan city. *Quarterly Journal of Sustainable City*, 2(4), 83-99.
- Heydarifar, M. R.; Hosseini Siahgoli, M.; Soleimani Rad, A. (2017). Measuring the components of urban resilience, case study: Kermanshah metropolis. *Quarterly Journal of Geography and Environmental Studies*, 7(28), 107-125.

- Deghati, A.; Yaghoubi, N. M.; Kamalian, A. R.; Dehghani, M. (2019). Designing a model for establishing and developing good electronic governance using the meta-synthesis method. *Management Research in Iran*, 24(2), 1-34.
- Rezaei-Rad, E.; Kazemi, D. (2019). Recognizing the necessity of community-based crisis management to reduce vulnerability in the earthquake crisis (case study: Soyif Abad neighborhood in Tehran). *Haft Hesar Environmental Studies*, 9(33), 63-78.
- Ziari, K. A.; Kanoni, R. (2020). Structural analysis of social resilience within the framework of urban governance with a futures research approach (case study: Ardabil City). *Spatial Planning and Planning*, 25(3), 59-91.
- Sajjadi, H. (2018). Identification and analysis of the components of resilience of Iranian society in the face of the COVID-19 epidemic. *Bi-Quarterly Journal of Soft Power Studies*, 9(2), 91-117.
- National Strategic Document for Crisis Management (2020). National Crisis Management Organization, Natural Disaster Research Institute.
- Sadeghi, N.; Azarbayjani, A. R.; Azizkhani, F.; Kaviani, Z.; Hojjati, A. (2019). Evaluating the macroeconomic dimensions of the spread of the coronavirus. Economic Research Departments, Tehran: Social Studies Office.
- Salehi-Nodz, A.; Yaghoubi, N. M.; Kaykha, A. (2020). Designing a community-oriented crisis management model using a meta-synthesis approach. *Iranian Journal of Public Administration Studies*, 4(2), 71-102.
- Kazemi, N. (2018). Development of earthquake resilience scenarios based on rural-urban linkages (case study: Shemiranat, Damavand, and Firouzkouh counties). *Housing and Rural Environment*, 166, 137-152.
- Karimi, K.; Taghiloo, A. A. (2019). Community-based crisis management: a path to sustainable development. *Quarterly Journal of Disaster Prevention and Management Knowledge*, 10(1), 59-73.
- Mobaraki, M.; Alviri, S. (2020). A Sociological Study of Urban Resilience (Case Study: Yazd City). *Bi-Quarterly Journal of Contemporary Sociological Research*, 10(18), 91-117.
- Mahmoudi, D.; Alizadeh, S. Sh. D.; Rasoulzadeh, Y.; Asghari Jafarabadi, M. (2019). Prioritizing the Thirteen Dimensions of Organizational Resilience in Facing Crises and Major Accidents. *Iranian Occupational Health*, 17(62), 4-15.
- Moradzadeh, A. B.; Ghasemi, M.; Salarzahi, H. A.; Yaghoubi, N. M.; Bazrafshan, J. (2017). Edge Empowerment
- Mosadegh rad, A. M., Karimi, F., & Ezati, F. (2020). Health system resilience: a conceptual review. *Hakim Health System Research Quarterly*, 23(4), 263-284.

- Motahari, Z. S., & Rafieiyan, M. (2016). Explanation of a model to improve crisis risk management with a community-oriented approach, a case example: one of Tehran's local communities. *Arman Shahr Architecture and Urbanism Quarterly*, 9(17), 389-401. (In Persian)
- Maleki, S., Amnpoor, S., Shojaeiyan, A., & Razavi, M. (2020). Investigating and measuring the level of resilience in physical and social dimensions against earthquakes (case study of Izeh city). *Studies of urban structure and function*, 7(22), 81-111. (In Persian)
- Monavariyan, A., Amiri, M., & Mehri Keli, S. (2018). Identifying the influencing factors on increasing the social resilience of vulnerable and worn-out neighborhoods in the face of natural disasters. *Quarterly Journal of Urban Management Studies*, 10(34), 13-26. (In Persian)
- Movahed, S., & Tabibiyan, M. (2019). Compilation of the ecological resilience model of the city. *Urban studies*, 23, 109-126. (In Persian)
- Mohebati Zohan, H., Yaghoubi, N. M., Mohammadi, M., & Mahmoudzade Vashan, M. (2020). Designing a phased model of crisis management with the capacity building approach of local communities using the meta-synthesis method. *public administration*, 12(2), 175-203. (In Persian)
- Nouri, M., Rezaei, M. R., & Asgari, E. (2020). Structural-interpretive modeling of factors affecting the physical and social resilience of Shiraz city against natural flood disaster. *Bi-quarterly journal of urban social geography*, 7(2), 149-172. (In Persian)
- Nikpour, A; Lotfi, S; Yar Ahmadi, M (1400). Evaluating the resilience of Noor Mamsani city against natural disasters (earthquake). *Crisis management biannual scientific research journal*, 19, 57-71.
- Aghababaei, M., & Koliou, M. (2022). An agent-based modeling approach for community resilience assessment accounting for system interdependencies: Application on education system. *Engineering Structures*, 255, 1-13.
- Chen, Y., Huang, Y., & Li, K. (2019). Dimensions and Measurement of City Resilience in Theory and in Practice. ICEGOV '19: Proceedings of the 12th International Conference on Theory and Practice of Electronic Governance, 270-280.
- Norris, F. H., Stevens, S. P., Pfefferbaum, B., Wyche, K. F., & Pfefferbaum, R. L. (2008). Community resilience as a metaphor, theory, set of capacities, and strategy for disaster readiness. *American Journal of Community Psychology* 41(1-2), 127-150.
- Sarabia, M. M., Kagi, A., Davison, A. C., Banwell, N., Montes, C., Aebischer, Ch., & Hostettler, S. (2020). *International Journal of Disaster Risk Reduction*, 49, 1-12.

- Sarker, Md. N. I., Wu, M., Monirul Alam, G. M., & Shouse, R. C. (2020). Life in riverine islands in Bangladesh: Local adaptation strategies of climate vulnerable riverine island dwellers for livelihood resilience. *Land Use Policy*, 94, 1-7.
- Scherzer, S., Lujala, P., & Ketil Rød, J. (2019). A community resilience index for Norway: An adaptation of the Baseline Resilience Indicators for Communities (BRIC). *International Journal of Disaster Risk Reduction*, 36, 1-17.
- Shi, L., Gao, D., Wang, X., Lin, J., Chen, D., Hi, T., Xia, Y., & Wang, D. (2023). Community resilience enhances epidemic prevention: Moderating role of residents' participation in community-based epidemic prevention. *International Journal of Disaster Risk Reduction*, 97, 1-17.
- Soleimany, M., Mokhtarzadeh, S., & Sarifi, A. (2022). Community resilience to pandemics: An assessment framework developed based on the review of COVID-19 literature. *International Journal of Disaster Risk Reduction*, 80, 1-14.
- Wei, L., & Zhaoyang, S. (2020). Review of studies on the resilience of urban critical infrastructure networks. *Reliability Engineering and System Safety*, 193.
- Wen, L., Yuan, Y., Zi Han, L., Yan Jie, Zh., Qinge, Zh., & Ling, Zh. (2020). Progression of Mental Health Services during the COVID-19 Outbreak in China. *International Journal of Biological Sciences*, 16(10), 1732-1738.